

# Краткая инструкция по работе с программой Pioneer Utility30.

## 1. НАЗНАЧЕНИЕ:

Программа предназначена для редактирования товарного состава в базе "Пионер 114Ф", а также редактирования общих настроек ККТ.

## 2. УСТАНОВКА.

Распакуйте заархивированный файл utility30.rar. Все содержимое разместите в одной папке. Например, на диске C:\ в папке Pioneer.

## 3. ЗАПУСК ПРОГРАММЫ.

Исполняемый файл под именем PioneerUtility30.exe.

## 4. НАСТРОЙКИ.

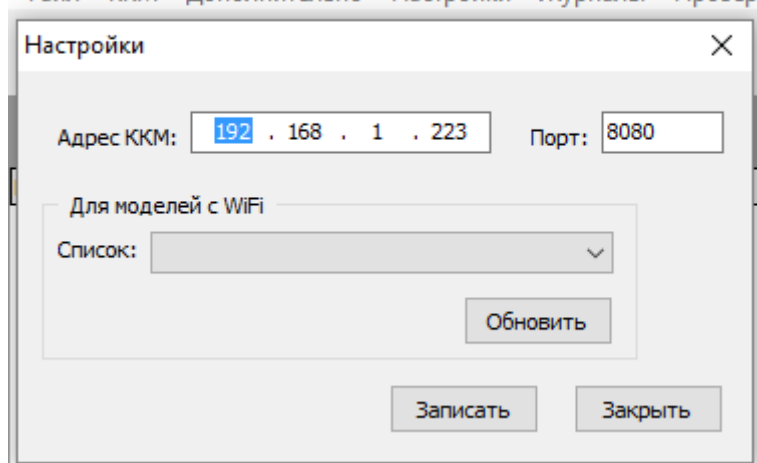
Для совместной работы программы PioneerUtility30 с ККТ "Пионер 114Ф" необходимо, чтобы вы знали статический адрес вашей ККТ "Пионер 114Ф". Заводские настройки этого адреса 192.168.0.118.

Проверить реально установленный адрес IP у ККТ можно распечатав информационный документ из раздела меню **Администратор / Настройки / Печать настроек**.

После запуска программы следует проверить по какому адресу и порту будет идти обмен с ККТ. Для этого откройте пункт меню "Настройки". Проверьте, совпадает ли IP адрес ККТ в распечатанном информационном документе и IP адрес, прописанный в разделе Настройки программы. Если не совпадают, то устраните эту проблему. Советуем порт не менять. Он в программе 8080.



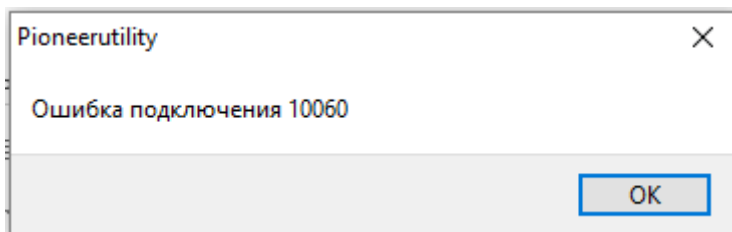
Файл ККМ Дополнительно Настройки Журналы Проверк



После проверки следует нажать кнопку [Записать], а затем [Заккрыть].

Для совместной работы необходимо, чтобы компьютер и кассы были подключены у вас к общей офисной сети, адреса были в одной подсети. В нашем примере это: 192.168.1.xxx.

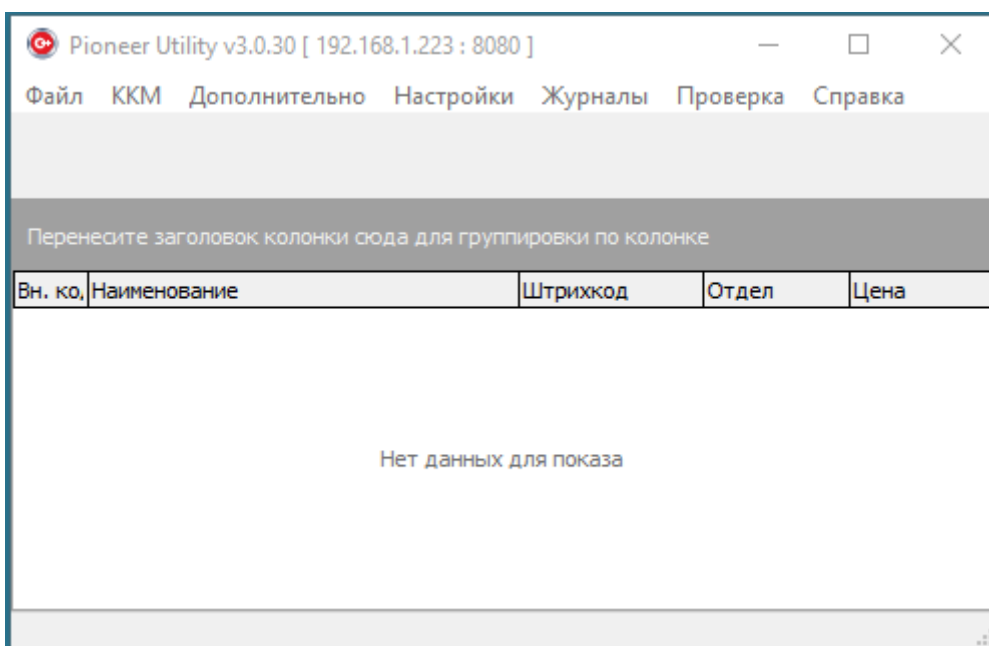
Когда нет связи с ККТ по причине неверной настройки, то при вызове любой процедуры чтения или записи в ККТ будет появляться ошибка. Например, вызовем из раздела "Дополнительно" процедуру "Кассиры" через 20-40 секунд откроется окно:



Это признак того, что связи с ККТ нет. Проверьте электрическое Ethernet соединение и убедитесь, что локальная сеть в ККТ настроена правильно.

## 5. РАБОТА.

После запуска программы открывается основная форма, которая содержит плоскую таблицу, в которой собственно происходит заполнение списка товаров и их атрибутов.



### 5.1. Список товара.

Имена полей, которые следует заполнять при описании товара:

Вн. код	Внутренний код товара, который будет использовать кассир при работе, когда нет сканера или, когда штрихкод товара не определен.	Обязательный атрибут
---------	---	----------------------

Наименование	Собственно, наименование товара, которое будет отражаться в чека продажи.	Обязательный атрибут
Штрих код	Формат EAN13 и EAN8	Желательный атрибут
Отдел	Номер отдела. В принятой идеологии "Пионер 114Ф" за отделом закреплены ставки НДС. Следовательно, при настройке ККТ и работе с товарами следует это учитывать.	Обязательный атрибут
Цена	Числовое значение. Цена в рублях и копейках.	Обязательный атрибут

## 5.2. Добавление нового товара в список:

По левой кнопке мыши установить фокус на табличную часть. Далее, для добавления нового товара следует нажать клавишу **[Insert]** на клавиатуре. Это первый способ.

Второй способ, это правой кнопкой мыши вызвать контекстное меню, а далее левой кнопкой мыши вызвать процедуру "Добавить".

Маркер установится в исходное состояние, а именно в поле "Вн. Код". Следует набрать числовое значение, которое будет закреплено за товаром, и нажать **[Enter]**.

Если вы ввели нечисловое значение или очень большое число, то появится сообщение об ошибке: Некорректное значение поля <Вн. Кода>. Следует нажать кнопку **[Ok]** и отредактировать значение текущего поля.

*Внимание! Контроль за пересечением внутренних кодов в списке не предусмотрен. При этом, после экспорта списка товаров в ККТ, вызов товара из списка в товарный чек производится по принципу "первый найденный товар в списке по коду". Т.е. если вы в списке определили два или более товаров с одинаковыми внутренними кодами, то при вызове товара всегда в чек будет попадать тот товар, который стоит первым в списке с данным внутренним кодом.*

После того, как вы определили внутренний код товара и нажали **[Enter]**, маркер перейдет в поле Наименование. Введите строковое значение имени товара. Закончите операцию клавишей **[Enter]**. Маркер перейдет в поле Штрих-код.

Поле Штрих-код советуем заполнять с использованием сканера штрих-кода, который должен быть подключен к компьютеру. Заметим, что терминирующий символ у сканера должен быть **CR**.

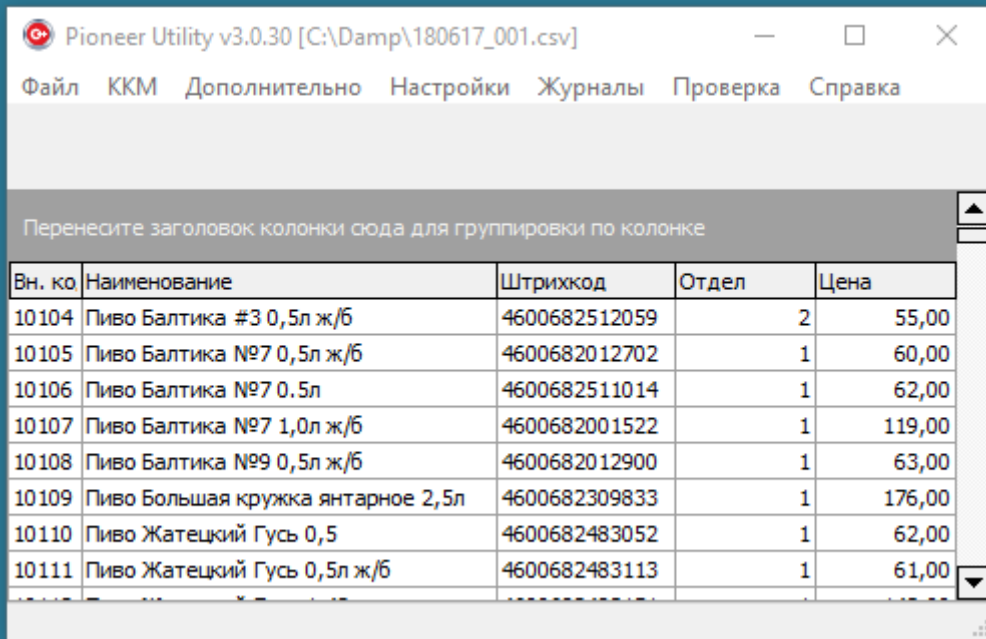
Если у товара нет штрих-кода или, вы не будете использовать сканер при оформлении продажи на ККТ Пионер 114Ф, то поле "Штрих-код" можно не заполнять. В этом случае просто нажмите **[Enter]**, чтобы перейти в поле Отдел.

Поле Отдел заполнять обязательно. Варианты заполнения от 1 до 16 включительно. Это цифровое поле. В идеологии ККТ "Пионер 114Ф" отделы "увязаны" с величиной НДС товара. Это следует учитывать.

После определения номера отдела и команды **[Enter]** маркер перейдет в поле Цена.

В поле Цена следует определить числовое значение цены товара, по которой он будет продаваться через ККТ. Цену товара зафиксируйте командой [Enter].

Маркер перейдет в поле "Вн.Код" для начала ввода следующего товара. Процедуру ввода товара следует повторить столько раз, сколько товара вы планируете ввести в базу данных ККТ.



The screenshot shows the Pioneer Utility v3.0.30 application window. The title bar indicates the file path is C:\Damp\180617\_001.csv. The menu bar includes options like 'Файл', 'ККТ', 'Дополнительно', 'Настройки', 'Журналы', 'Проверка', and 'Справка'. Below the menu is a grey bar with the instruction 'Перенесите заголовок колонки сюда для группировки по колонке'. The main area contains a table with the following data:

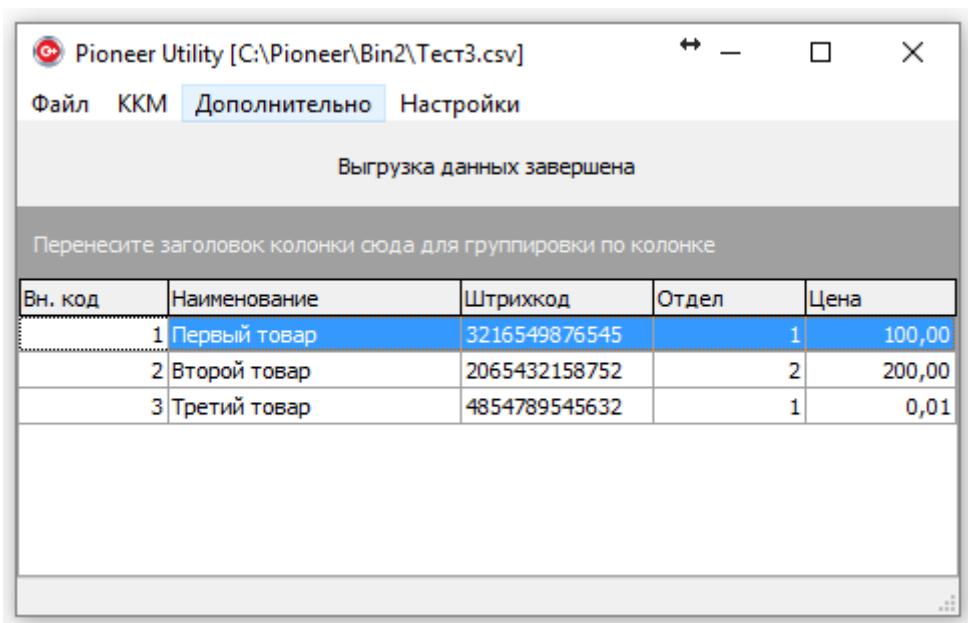
Вн. ко	Наименование	Штрихкод	Отдел	Цена
10 104	Пиво Балтика #3 0,5л ж/б	4600682512059	2	55,00
10 105	Пиво Балтика №7 0,5л ж/б	4600682012702	1	60,00
10 106	Пиво Балтика №7 0.5л	4600682511014	1	62,00
10 107	Пиво Балтика №7 1,0л ж/б	4600682001522	1	119,00
10 108	Пиво Балтика №9 0,5л ж/б	4600682012900	1	63,00
10 109	Пиво Большая кружка янтарное 2,5л	4600682309833	1	176,00
10 110	Пиво Жатецкий Гусь 0,5	4600682483052	1	62,00
10 111	Пиво Жатецкий Гусь 0,5л ж/б	4600682483113	1	61,00

### 5.3. Сохранение списка товара.

Для сохранения списка товара, что представлен в таблице следует вызвать процедуру сохранения. Это раздел меню: **Файл / Сохранить как ...** Откроется стандартная форма определения имени файла и пути, по которому произойдет сохранение файла. Файл сохраняется в формате csv.

### 5.4. Восстановление списка товара.

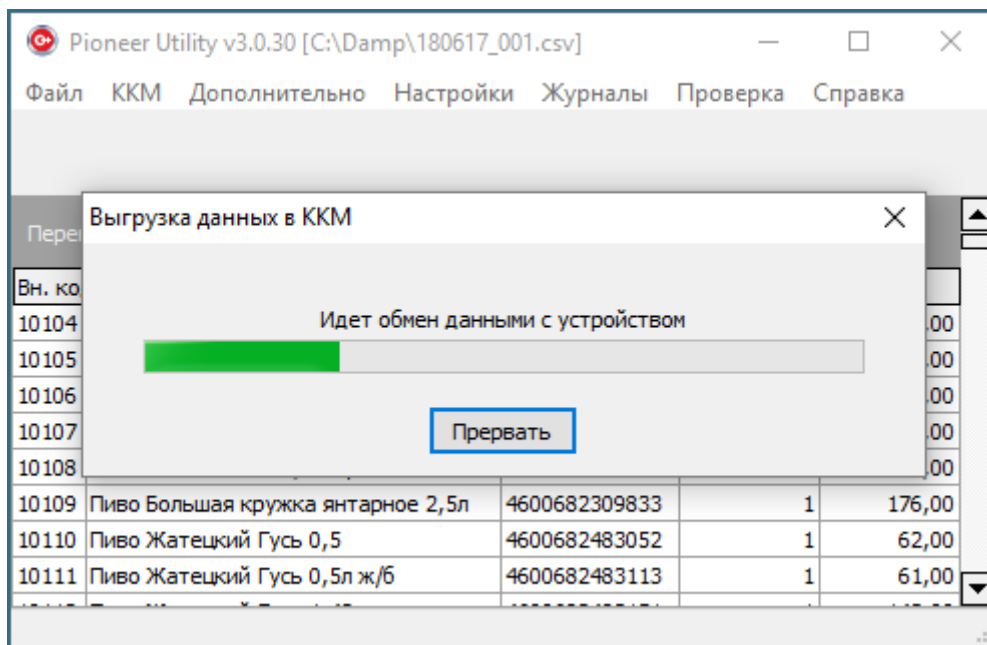
После того, как список товара сохранен в файл, его всегда можно открыть и продолжить редактирование, или выгрузить список в ККТ. Для чтения данных из файла следует вызвать пункт меню **Файл / Открыть**. Откроется стандартная Windows форма выбора файла для открытия. Следует определить путь и имя файла. Заметим, что расширение файла должно быть csv. После открытия файла табличная часть заполнится данными о товаре. Примерно так:



## 5.5. Выгрузка данных в ККМ.

После того, как таблица товаров заполнена и для верности сохранена в файл, можно выгружать данные в ККТ «Пионер 114Ф». Убедитесь, что ККТ включен и подключен с офисной сети Ethernet, или на прямую к компьютеру. И, что компьютер и ККТ находятся в одной подсети, и IP адрес ККТ прописан в разделе настройки программы Pioneer\_Utility30.

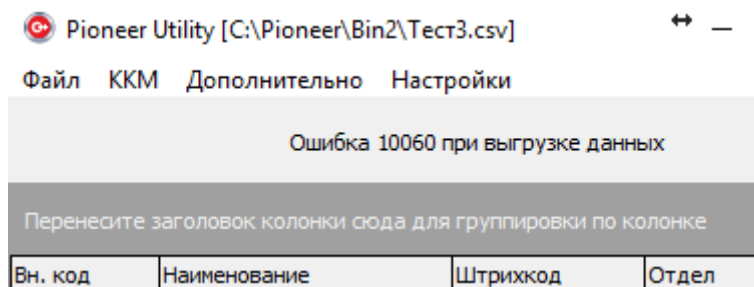
Для выгрузки следует вызвать процедуру из пункта меню: **ККМ / Выгрузка в ККМ**.



Откроется окно индикации процесса выгрузки:

Процесс выгрузки идет от 5 до 30 секунд. После успешной выгрузки окно закрывается.

Если при выгрузке связь разорвалась или ККТ не отвечает, то программа будет пытаться соединиться с ККТ примерно 40 секунд. После чего появится сообщение об ошибке следующего содержания:



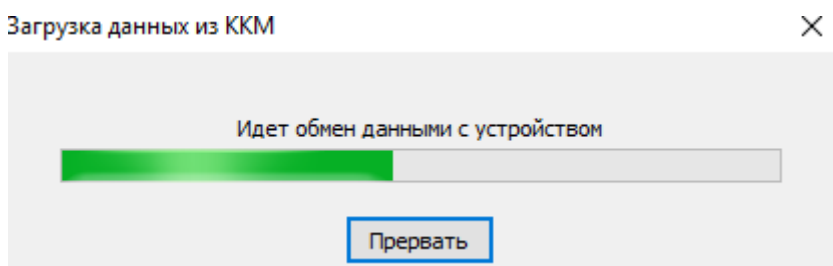
Нужно проверить соединение и настройки.

## 5.6. Загрузка данных из ККМ.

Иногда бывает необходимо данные о товарах загрузить в таблицу непосредственно из ККТ.

Для загрузки из ККТ следует вызвать процедуру из пункта меню: **ККМ / загрузить из ККМ**.

При загрузке откроется форма показывающая процент выполнения загрузки.



После успешной загрузки форма закрывается.

## 6. ДОПОЛНИТЕЛЬНЫЕ ФУНКЦИИ.

В разделе меню «Дополнительно» можно вызвать для редактирования следующие атрибуты ККТ:

- Кассиры
- Отделы
- Налоги
- Тексты
- Ограничения
- Локальная сеть.

Вызвав форму для правки можно изменить параметры и далее записать новые данные в ККТ.

## 7. ОСТАНОВКА ПРОГРАММЫ.

Вызвать процедуру из пункта меню: **Файл / Выход**.